

M A N U A L



**NAX 800B**



over **100** years  
of **EXPERIENCE**



A

**NAX 800B**

1,35 kW – 7500/min

1,9 Nm – 5500/min

51,7 cc 25,5 cm

42 cm 8,5 kg

POWER PRODUCTS 2022

NAX POWER Sp. z o.o., Al. Krakowska 39, 05-090 Raszyn, Poland  
Briggs & Stratton is a trademark of Briggs & Stratton Corporation and is used under license

B



**CHOKE**

**RUN**



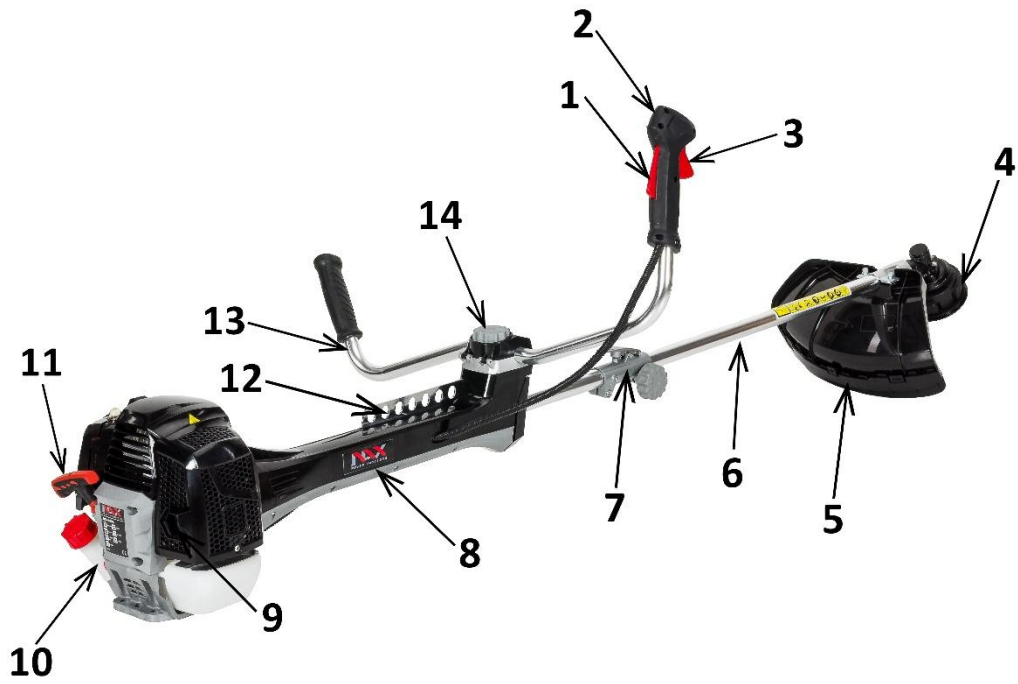
D

C

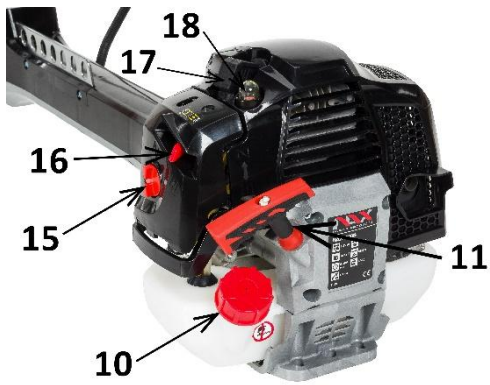


# **MOTOROVÁ KOSA**

## **NAX 800B**



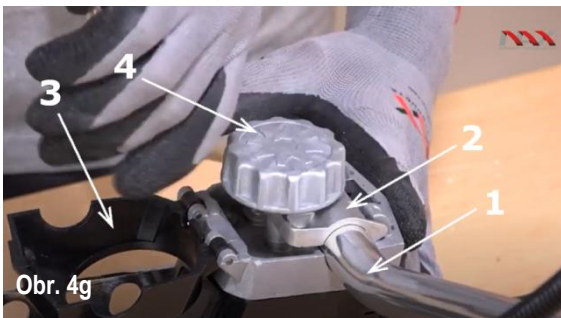
Rys. 1



Obr. 2

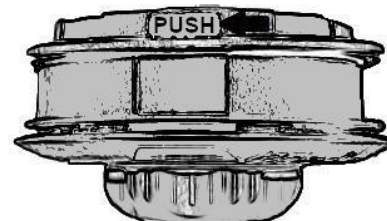
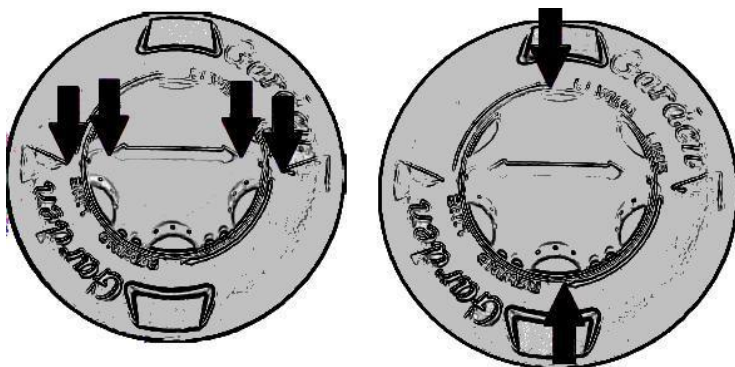
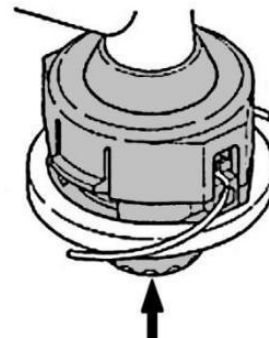
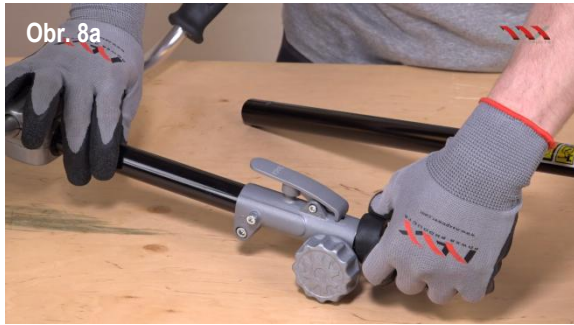


Obr. 3





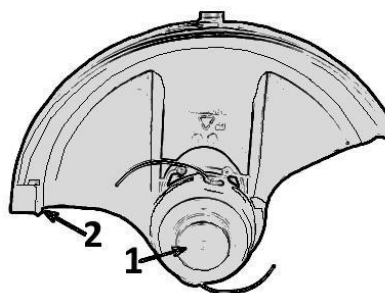








Obr. 12



Obr. 13



Obr. 14a



Obr. 14b



Obr. 14c



Obr. 14d



Obr. 15



Obr. 16



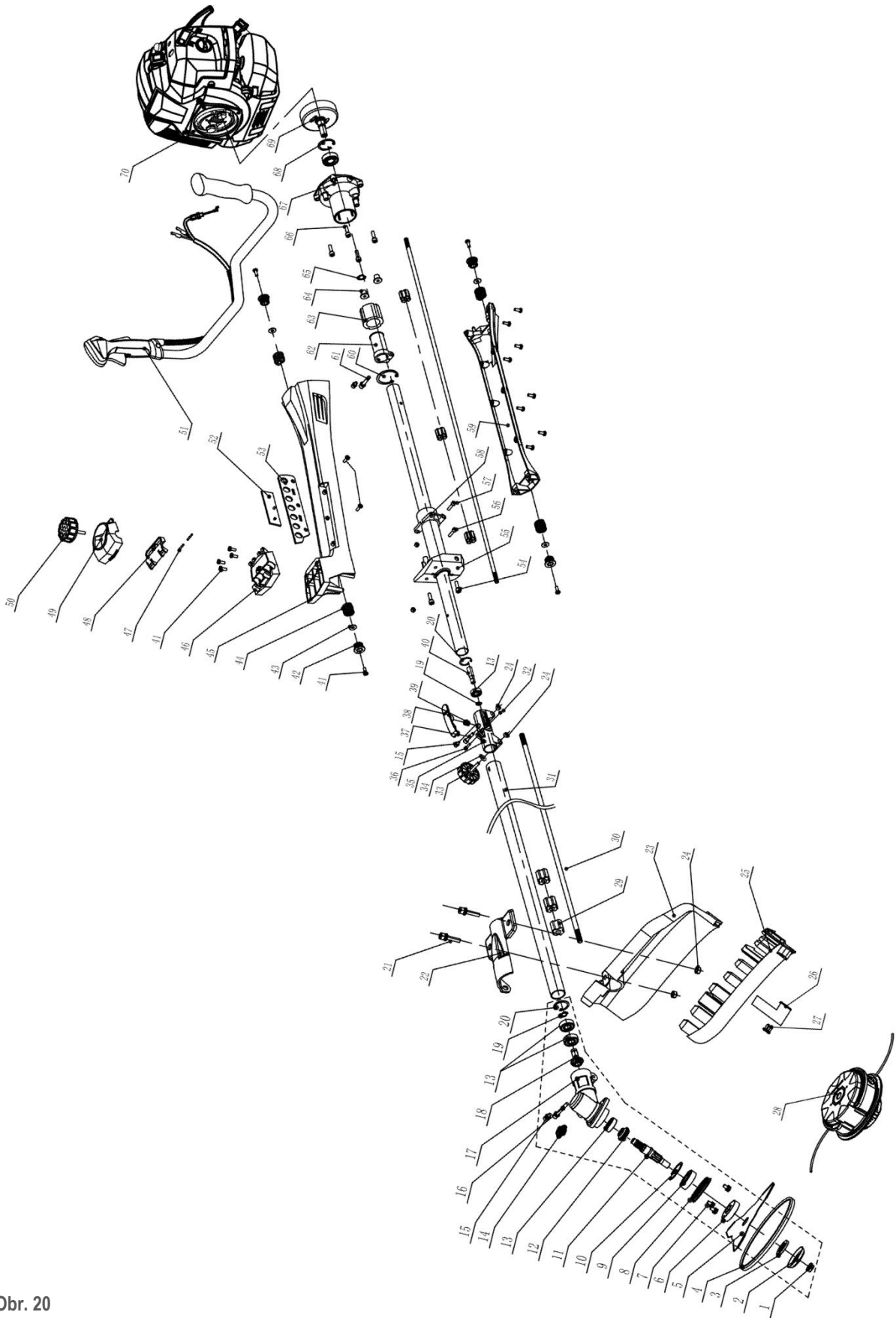
Obr. 17



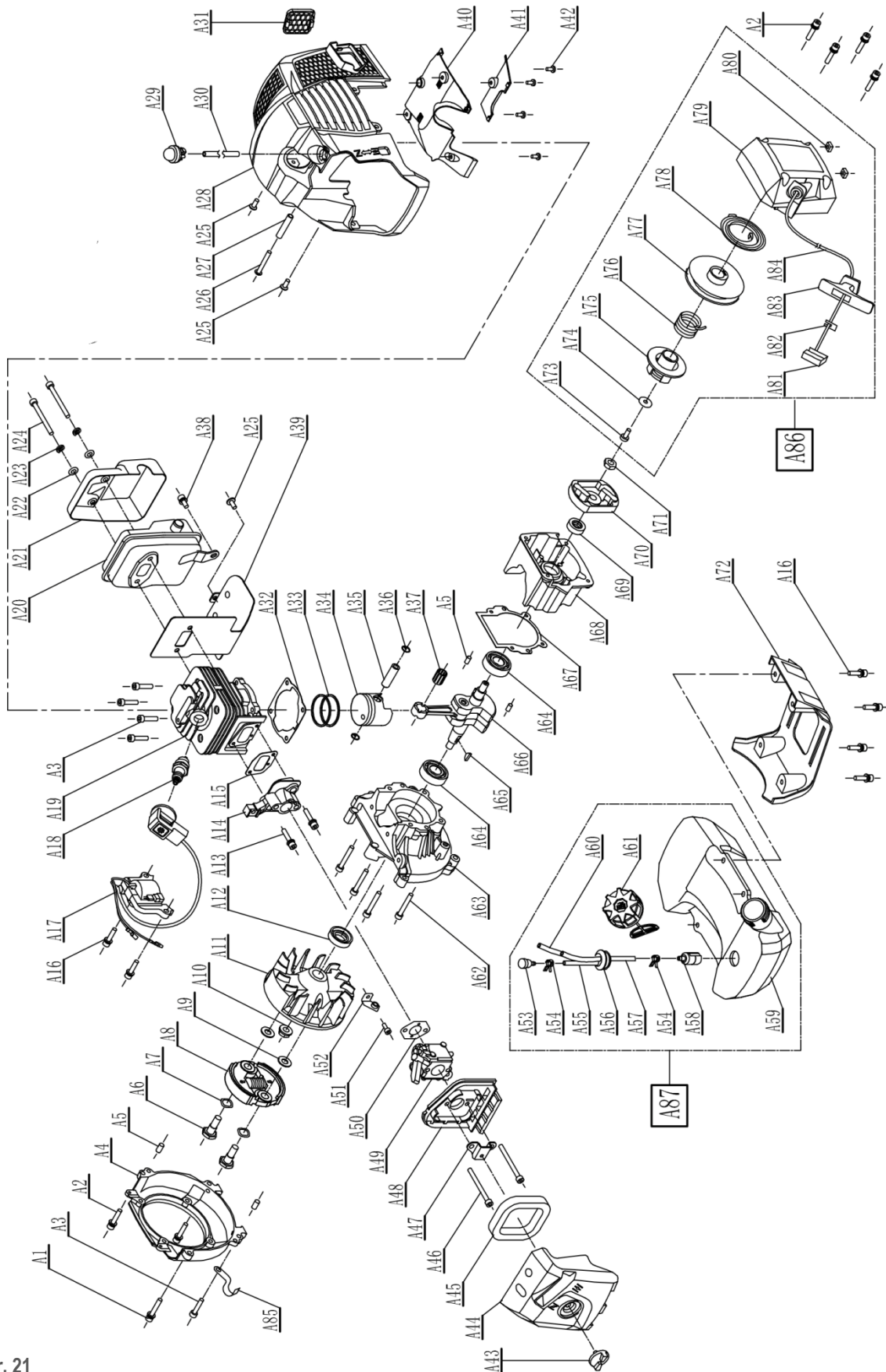
Obr. 18



Obr. 19



Obr. 20



Obr. 21



**Pozor!**  
**Před instalací nebo provozem zařízení si přečtěte tento návod k obsluze.**

**Zařízení je určeno pro použití kolem domu.**  
**Použití zařízení pro profesionální, poloprofesionální nebo komerční účely vede ke ztrátě záruky.**

PŮVODNÍ NÁVOD - 2022, 1. VYDÁNÍ - ČESKÝ PŘEKLAD

*Tento návod je třeba považovat za nedílnou součást zařízení. Měl by být uložen na místě pro něj určeném tak, aby byl snadno přístupný. Nezapomeňte tento návod předat novému majiteli nebo uživateli, pokud je zařízení dále prodáno nebo předáno jiné osobě.*

## OBSAH

Obsah	13
Technické údaje	14
Popis grafických stránek a piktogramů	14
Bezpečnostní pokyny pro stroje a zařízení se spalovacím motorem	15
Obecné bezpečnostní předpisy	15
Zvláštní bezpečnostní předpisy pro motorové kosa	17
Informace o vlivu látek uvnitř zařízení na zdravotní stav	19
Informace o vlivu látek uvnitř zařízení na životní prostředí	19
Informace o systému sběru odpadních elektrických a elektronických zařízení a úloze domácností	19
Bezpečnost a odpovědnost výrobce	20
Zbytkové riziko	20
Využití	21
Dodatečné informace pro uživatele	21
Příprava k provozu	21
Ovládání	21
Spuštění	23
Údržba	24
Přeprava	25
Kontrola a diagnostika problémů	25
Záruka a servis	26
Montážní schémata zařízení	26
Prohlášení o shodě	27
Záruční podmínky	29
Záruční list	30
Poznámky	31

## ZAŘÍZENÍ SE SKLÁDÁ Z:

1. Motorová kosa,
2. Kryt řezací jednotky,
3. Strunová hlava
4. 3-ramenný nůž,
5. Návod k použití, záruční list, záruční podmínky a ES prohlášení o shodě.

## TECHNICKÉ ÚDAJE

Motorová kosa	
Typ, model	NAX 800B
Motor	TT-1E44F-5 řada BS
Palivová směs	40:1 (4 l benzínu na 100 ml oleje pro dvoutaktní motory)
Objem motoru	51,7 cc
Jmenovitý výkon stroje	1,35 kW – 7500 ot/min
Maximální točivý moment motoru	1,9 Nm – 5500 ot/min
Objem palivové nádrže	1 L
Zapalovací svíčka	TORCH L8RTF
Maximální otáčky bez zatížení	9000 ot/min
Rozsah otáček motoru při volnoběhu	3000 ± 300 ot/min
Průměr řezu struna/kotouč	42 cm / 25,5 cm
Průměr otvoru řezných nástrojů	26 mm
Maximální průměr struny	3,0 mm
Pracovní hřídel (trubka)	28 mm (průměr); 2 mm (tloušťka)
Směr otáčení kotouče	doleva
Garantovaná hladina akustického výkonu LwA	113 dB(A)
Hladina akustického tlaku LpA na pracovišti; nejistota měření	LpA = 99,5 dB(A) K = 3 dB (A)
Hodnota vibrací přenášených strojem a působících na horní končetiny obsluhy; nejistota měření K	a front_ hv, eg 6,566 m/s <sup>2</sup> a rear_ hv, eg 9,661 m/s <sup>2</sup> K = 1,5 m/s <sup>2</sup>
Hmotnost zařízení	8,5 kg
Rok výroby	2022

## POPIS GRAFICKÝCH STRÁNEK A PIKTOGRAMŮ

Piktogramy strana 2.A

1. Pozor! Nebezpečí. Dbejte zvýšené opatrnosti.
2. Důležité! Přečtěte si návod k použití a dbejte popsaných varování.
3. Používejte ochranné rukavice.
4. Používejte ochranné brýle a chrániče sluchu.
5. Používejte ochrannou obuv.
6. Poznámka: Ruce a nohy udržujte mimo dosah ostří nože.
7. Nebezpečí poranění předměty vymrštěnými běžícím strojem. Udržujte odstup od okolních osob.
8. Poznámka: Před údržbou a/nebo opravou odpojte koncovku s vysokonapětovým kabelem od zapalovací svíčky.

9. Nebezpečí požáru nebo výbuchu. Benzín je vysoce hořlavý.
10. Poznámka: Horký povrch může způsobit popáleniny.
11. Poznámka: Výfukové plyny jsou zdraví škodlivé. Hrozí nebezpečí otravy nebo udušení. Zařízení nepoužívejte v uzavřených místnostech.
12. Dodržujte bezpečnou vzdálenost od budov.
13. Uchovávejte zařízení mimo dosah dětí.
14. Vysloužilé zařízení nevyhazujte. Uživatel je povinen odnést vysloužilé zařízení na určené sběrné místo k recyklaci odpadu.
15. Udržujte bezpečnou vzdálenost od okolních osob.



#### Mějte na paměti!

- ✓ Před zahájením prací musí být místo zkontrolováno a vyklizeno.
- ✓ Při práci na svazích a v nakloněném terénu dbejte zvýšené opatrnosti.
- ✓ Před čištěním, opravou/kontrolou stroje se ujistěte, že se nůž a všechny pohyblivé části zastavily.
- ✓ Zákaz práce v dešti.

## DALŠÍ OZNAČENÍ NA ZAŘÍZENÍ

1. Výrobní štítek (strana 2.B).
2. Garantovaná hladina akustického výkonu (strana 2.C).
3. Výstrahy a další označení (strana 2. D)

## BEZPEČNOSTNÍ POKYNY PRO STROJE A ZAŘÍZENÍ SE SPALOVACÍM MOTOREM



### VAROVÁNÍ

- Pečlivě si přečtěte návod k použití. Seznamte se s bezpečnostními předpisy a ovládacími prvky a pravidly pro správné používání zařízení.
- Nedodržení následujících upozornění a bezpečnostních pokynů může mít za následek úraz elektrickým proudem, požár a/nebo vážné zranění.
- Tento návod si uschovejte pro budoucí použití.
- Toto zařízení není určeno k používání osobami (včetně dětí) se sníženými fyzickými, smyslovými nebo duševními schopnostmi nebo osobami, které nemají zkušenosti nebo nejsou se zařízením obeznámeny, pokud nejsou pod dohledem nebo nepostupují v souladu s návodem k použití předaným osobou odpovědnou za jejich bezpečnost.
- Nedovolte dětem, mladistvým do 16 let a osobám, které nejsou seznámeny s návodem k použití, aby zařízení obsluhovaly.

## OBECNÉ BEZPEČNOSTNÍ PŘEDPISY

### BEZPEČNOST NA PRACOVIŠTI

- Pracoviště by mělo být uklizené a dobře osvětlené. Nepořádek a špatné osvětlení přispívají k nehodám.
- Děti a pozorovatelé by neměli mít přístup do prostor, kde se používá zařízení se spalovacím motorem. Rozptýlení může způsobit ztrátu kontroly nad zařízením. Zahradní techniku přechovávají mimo dosah veřejnosti.
- Provozovatel nebo uživatel je odpovědný za nehody nebo ohrožení jiných osob nebo životního prostředí.

### BEZPEČNOST PŘI MANIPULACI S PALIVEM

- Spalovací motor je určen pro provoz na benzín nebo směsné palivo (**viz typ paliva v technických údajích zařízení**).
- Benzín by měl být skladován pouze ve speciálně upravených nádobách (kanystrech).
- Benzín uchovávejte mimo dosah faktorů, které mohou způsobit požár, např. ohniště, otevřený oheň, místa s elektrickými jiskrami, zvýšené teploty, jiskry ze svařování nebo jiné zdroje tepla, které mohou palivo zapálit.
- Palivovou nádrž plňte pouze na volném prostranství.
- Je mimořádně nebezpečné kouřit nebo používat otevřený oheň za chodu spotřebiče nebo při plnění palivové nádrže.
- Před doplněním paliva do nádrže vždy nejprve vypněte a ochladte motor.
- Nenaplňujte nádrž nad spodní okraj plnicího hrdla, benzín má vysokou tepelnou roztažnost.
- V případě rozlití paliva okamžitě setřete rozlitý benzín suchým hadrem.

- Při plnění palivové nádrže dbejte zvýšené opatrnosti, aby nedošlo k rozlití paliva na oděv. Oděv nasáklý benzínem se může vznítit, proto jej okamžitě převlékněte.
- Po naplnění nádrže zařízení palivem pevně utáhněte uzávěr a před spuštěním motoru přemístěte nádobu s palivem na místo vzdálené nejméně 3 m od místa plnění.
- Před nastartováním motoru zkontrolujte těsnost celého palivového systému, zejména palivové nádrže, palivového potrubí, konektorů, víčka plnicího otvoru a okolí karburátoru. Pokud zjistíte netěsnost palivového systému, motor nestartujte, protože hrozí nebezpečí požáru.
- Zařízení by nemělo pracovat ve výbušném prostředí tvořeném hořlavými kapalinami, plyny nebo prachem. Spalovací motor může vytvářet jiskry, které mohou zapálit prach nebo výpary.
- Zařízení nepoužívejte, pokud je problém s jeho vypnutím. Každé zařízení, které nelze vypnout, je nebezpečné a musí být opraveno.
- Neskladujte zařízení s naplněnou palivovou nádrží v uzavřeném prostoru. Benzinové výpary jsou hořlavé a zdraví nebezpečné.



### POZOR!

**Nevdechujte benzinové výpary a výfukové plyny. Benzín, benzinové výpary a výfukové plyny mohou způsobit otravu. Zařízení nepoužívejte v uzavřených nebo špatně větraných prostorách. Pokud pocítíte bolesti hlavy, nevolnost, problémy se sluchem nebo zrakem, okamžitě přestaňte pracovat.**

## OSOBNÍ BEZPEČNOST

- Při práci se zařízením musíte být předvídaví, sledovat, co děláte, a používat zdravý rozum. Zařízení nepoužívejte, pokud jste unavení nebo pod vlivem drog, alkoholu nebo léků. Chvilka nepozornosti při práci může způsobit vážné zranění.
- Používejte ochranné pomůcky. Vždy používejte ochranné brýle. Používání ochranných pomůcek za vhodných podmínek, jako je protiprachová maska, protiskluzová obuv, přilba nebo chrániče sluchu, snižuje počet zranění.
- Před spuštěním zařízení odstraňte všechny předměty a klíče. Ponechání klíče v rotující pracovní části stroje může způsobit zranění osob.
- Při práci se zařízením stůjte stabilně a držte rovnováhu. To umožní lepší kontrolu v nepředvídatelných situacích.
- Vhodně se oblékněte. Nenoste volné oblečení ani šperky. Udržujte vlasy, oděv a rukavice mimo dosah pohyblivých částí. Volné oblečení, šperky nebo dlouhé vlasy mohou být zachyceny pohyblivými částmi.
- Při práci držte zařízení za přidavné rukojeti, pokud je jimi zařízení vybaveno. Ztráta kontroly nad zařízením s sebou nese riziko zranění.
- Zařízení nepoužívejte, pokud je problém s jeho vypnutím. Každé zařízení, které nelze vypnout, je nebezpečné a musí být opraveno.



**POZOR! I přes přirozeně bezpečnou konstrukci, použití bezpečnostních opatření a dalších ochranných opatření vždy existuje zbytkové riziko úrazu při práci.**

## POUŽÍVÁNÍ A PÉČE O ZAŘÍZENÍ

- Zařízení by nemělo být přetěžováno. Používejte zařízení s dostatečným výkonem pro prováděnou práci. Správné vybavení vám umožní pracovat lépe a bezpečněji za účelem, pro který je určeno.
- Nepoužívané zařízení skladujte mimo dosah dětí. Nedovolte, aby zařízení používaly osoby, které nejsou seznámeny s tímto zařízením nebo s tímto návodem. Přístroje a zařízení poháněné motory jsou v rukou nevyškolených uživatelů nebezpečné.
- Zařízení poháněná motory podléhají údržbě. Je třeba zkontrolovat soustřednost nebo zaseknutí pohyblivých částí, zlomení dílů a všechny další faktory, které mohou ovlivnit provoz zařízení. Pokud je zjištěno poškození, musí být zařízení před použitím opraveno. Příčinou mnoha nehod je nesprávný způsob oprav a/nebo údržby zařízení.
- Před použitím zařízení vyměňte všechny vadné, opotřebované a poškozené díly. Pokud jsou výstražné štítky na zařízení nečitelné nebo poškozené, vyměňte je.
- Výstražné nálepky a náhradní díly lze objednat u servisu a autorizovaných prodejců společnosti NAC.
- Používejte zařízení, vybavení, pracovní nástroje atd. poháněné motorem v souladu s těmito pokyny a s ohledem na podmínky a druh prováděné práce. Použití zařízení způsobem, pro který není určeno, může být nebezpečné.

## PROVOZ A POUŽÍVÁNÍ NÁŘADÍ VYBAVENÉHO AKUMULÁTOREM

- Před vložením baterií do nářadí se ujistěte, že je spínač v poloze „vypnuto“. Vložení baterií do zařízení, když je spínač v poloze „zapnuto“, může způsobit vážné zranění.
- Používejte pouze nabíječku doporučenou výrobcem. Použití nabíječky k nabíjení jiného typu baterie může způsobit požár.
- Nikdy nepoužívejte jiné baterie než ty, které doporučuje výrobce. Použití jiných baterií může způsobit vážné zranění nebo požár.



- Pokud zařízení nepoužíváte, vyjměte z něj baterii. Baterii uchovávejte mimo dosah kovových předmětů, jako jsou kancelářské sponky, mince, hřebíky, šrouby apod., které mohou zkratovat póly baterie. Zkratování svorek baterie může způsobit popáleniny nebo požár.
- Za extrémních podmínek může z baterie unikat kapalina. Je naprosto nezbytné vyhnout se kontaktu s ní. Dojde-li k náhodnému kontaktu s kapalinou - okamžitě místo opláchněte vodou. Při vniknutí kapaliny do očí okamžitě vyhledejte lékaře. Kapalina vytékající z baterie může způsobit podráždění nebo popáleniny.
- Je zakázáno používat nabíječky a napájecí zdroje venku nebo v místnostech s vysokou vlhkostí, jako jsou koupelny nebo sklepy.



**POZOR! Nabíječky a napájecí zdroje pro dobíjecí zařízení jsou určeny pro vnitřní použití v suchém prostředí. Nebezpečí úrazu elektrickým proudem a/nebo poškození přístroje.**

## OPRAVA

- Před jakýmkoli seřizováním, výměnou dílů nebo uskladněním odpojte kabel od zapalovací svíčky. Tato preventivní bezpečnostní opatření snižují riziko náhodného spuštění.
- Opravy nechte provést kvalifikovanou osobou a používejte pouze originální náhradní díly. Tím se zajistí trvalý bezpečný provoz zařízení. Doporučujeme, aby veškeré servisní úkony prováděl autorizovaný servis NAC.



**POZOR! Nebezpečí udušení dětí při hře s obalem. Obal, zejména plastový sáček, uchovávejte mimo dosah dětí.**

## ZVLÁŠTNÍ BEZPEČNOSTNÍ PŘEDPISY PRO MOTOROVÉ KOSY

- Dodržujte všechna upozornění, návod k použití, popisy a údaje dodané se zařízením. Nedodržení následujících doporučení může představovat riziko vážného zranění osob.
- Pozor na ostré hrany nožů a řeznou strunu. Hlava kosa se otáčí i po vypnutí motoru.
- Používejte pouze kosu, která je v dobrém technickém stavu, v případě potřeby proveďte potřebné práce nebo se obraťte na servisní středisko. Je doporučeno kontaktovat autorizovaný servis NAC.
- Před každým uvedením do provozu zkontrolujte, zda:
  - ✓ je stroj sestaven v souladu s návodem k použití;
  - ✓ řezný nástroj a celá řezná jednotka (3-ramenný nůž nebo hlava se strunou, upevňovací zařízení, konstrukce řezné jednotky) jsou v dobrém stavu; musí být pravidelně kontrolováno jejich upevnění, poškození a opotřebení (promáčknutí nebo praskliny),
  - ✓ bezpečnostní zařízení (např. kryt, pouzdro, rukojeť, ovládací páka) jsou v dobrém stavu a správně fungují.
- Nezapínejte kosu, pokud není správně nasazen řezný nástroj. Hrozí vznik nebezpečných vibrací!
- Řezné nástroje by měly být ostré a čisté. Správná údržba ostrých hran řezných nástrojů snižuje pravděpodobnost zaseknutí a usnadňuje manipulaci.
- Před seřizováním, čištěním, údržbou, vypněte stroj a odpojte vysokonapěťový kabel od zapalovací svíčky.
- Nekoste, když jsou v blízkosti jiné osoby, zejména děti nebo zvířata.
- Poškozenou kosu nespouštějte.
- Řezných prvků se dotýkejte až po vypnutí zařízení a úplném zastavení motoru a řezných prvků.
- Nezvedejte a nepřemísťujte přístroj s nastartovaným motorem.
- Vypněte stroj a odpojte vysokonapěťový kabel od zapalovací svíčky v následujících případech:
  - ✓ necháváte zařízení bez dozoru,
  - ✓ před seřizováním zámku,
  - ✓ před kontrolou, čištěním nebo opravou zařízení,
  - ✓ při zasažení cizím předmětem,
  - ✓ při výskytu abnormálních vibrací.
- Vnitrostátní předpisy mohou omezovat používání přístroje.

## PŘÍPRAVA

- Při kosení vždy noste pevnou obuv a dlouhé kalhoty, zařízení nepoužívejte bez obuvi nebo v sandálech.
- Pečlivě zkontrolujte oblast, kde budete pracovat, a odstraňte všechny kameny, větve, dráty a jiné cizí předměty vyčnívající ze země.
- Překážky (např. pařezy, kořeny) nemusí být ve vysoké trávě vidět, proto před použitím přístroje označte všechny překážky skryté v trávě, které nelze odstranit.

- Před použitím vždy zkontrolujte, zda nejsou řezné prvky opotřebované nebo poškozené. Vyměňte opotřebované nebo poškozené nože, zkontrolujte, zda není poškozena struna nebo hlava.
- Před zahájením práce zkontrolujte odstředivou spojku. Za tímto účelem spusťte kosu, stiskněte ovládací páku, dokud motor kosi nedosáhne maximálních otáček, a poté uvolněte ovládací páku, dokud otáčky motoru neklesnou na volnoběh. Řezný nástroj by se měl po chvíli zastavit. Pokud se řezný nástroj nezastaví, měl by být přístroj předán k opravě.
- Před použitím a po pádu nebo jiném nárazu kosu vizuálně zkontrolujte za účelem zjištění veškerých významných poškození, která by mohla mít vliv na bezpečnost.



### MĚJTE NA PAMĚTI!

Nenechávejte motorovou kosu bez kontroly. Nikdy nenechávejte spuštěné zařízení bez dozoru, protože může dojít k nechtěnému použití, které může způsobit nehodu.

## POUŽITÍ

- Sečte pouze za denního světla nebo při dobrém umělém osvětlení.
- Nesečte za deště, zejména během bouřky. Vyhnete se sečení mokré trávy.
- Vždy se ujistěte, že v případě svahu stojí vaše nohy stabilně na povrchu.
- Chodte, nikdy neběhejte. Nezapomeňte udržovat bezpečnou a stabilní pozici.
- Nesečte na příliš svažitéch prostranstvích.
- Nepoužívejte zařízení s poškozenými kryty nebo pouzdry a bez bezpečnostních prvků, např. přiložených krytů.
- Motor spouštějte dle pokynů a dbejte na to, aby vaše chodidla byla v dostatečné vzdálenosti od hlavy řezného zařízení.
- Nemějte ruce nebo nohy v blízkosti rotujících částí.



**POZOR!** Zařízení způsobuje během provozu vibrace končetin. Hodnota zrychlení vibrací je uvedena v tabulce jmenovitých hodnot. Dlouhodobé vystavování rukou vibracím po dobu několika měsíců nebo let může způsobit Raynaudovou nemoc, tj. snížení teploty končetin způsobené poruchou prokrvování. Příznaky, jako je brnění, necitlivost, přecitlivělost na chlad, byste neměli podceňovat, navštivte svého lékaře.

- Je důležité zaujmout správnou pracovní pozici, aby nedocházelo k nadměrné únavě, doporučuje se během práce často měnit pozici.
- Každých 15 minut práci přerušete - odpočinek je nutný. Únava a nesoustředěnost mohou být příčinou nehod.
- Udržujte chodidla ve stabilní poloze a nezapomínejte při práci udržovat rovnováhu.
- Vždy používejte přiložený postroj.
- Seznam doporučených řezacích nástavců:
  - ✓ strunová hlavice,
  - ✓ tříramenný nůž,
  - ✓ řezný kotouč pro motorovou kosu,
  - ✓ osmiramenný kotouč,
  - ✓ čtyřramenný kotouč.
- Pozor! Všechny použité řezné kotouče musí být určeny pro použití s motorovými kosami.



**POZOR!** Použití řezacích nástavců, které nejsou určeny pro použití s kosami, např. kovových rotujících řetězů nebo cepových nožů skládajících se z několika částí, je velmi nebezpečné a může zapříčinit vážné nehody.



**POZOR!** Kosa je vybavena kryty řezacího mechanismu, které zajišťují bezpečnost uživatele. Nikdy neprovádějte práci s odstraněnými nebo nefunkčními ochrannými kryty a bezpečnostními prvky. Práce bez funkčních ochranných krytů může vést k nehodám s následkem úrazu nebo dokonce ztráty života. Nepoužívejte jiné kryty než ty, které dodává výrobce, v jiném případě může být ohrožena bezpečnost uživatele a přítomných osob.

## PŘEPRAVA

- Před přepravou kosi je třeba motor nechat vychladnout a vypustit z něj palivo a olej.
- Má-li být přepravována kosa s kovovým řezacím nástavcem (např. 3-ramenný nůž), musí být nástavec před přepravou zabezpečen ochranným krytem ostří.
- Při přepravě zajistěte kosu přepravními popruhy, ponechání volně položeného stroje představuje nebezpečí.
- Veškeré úkony spojené s výměnou kovových řezacích nástavců provádějte v ochranných rukavicích.

## ÚDRŽBA A SKLADOVÁNÍ

- Před prováděním jakýchkoli oprav nebo údržby se ujistěte, že se motor kosa zastavil a je studený. Odpojte vysokonapěťový kabel od zapalovací svíčky, abyste zabránili náhodnému spuštění motoru.
- Nezapomeňte, že v nádrži stroje se může nacházet palivo. Bezpečnostní pokyny pro manipulaci s palivem jsou popsány v tomto návodu v části: „Bezpečné zacházení s palivem“.
- Udržujte všechny matice, šrouby a vruty v dobrém stavu, aby bylo zajištěno bezpečné fungování zařízení.



**POZOR:** Řezné nástroje jsou velmi ostré, dbejte zvýšené opatrnosti, aby nedošlo ke zranění.

- Po použití stroj očistěte od zbytků trávy, prachu a nečistot.
- Pomocí kartáče nebo škrabky očistěte kryt a řezací jednotku od zbytků trávy a prachu, v případě potřeby řezací jednotku vyjměte.



**POZOR!** Použití vysokotlaké vody může poškodit vnější plášť pouzdra, zničit bezpečnostní nálepky a označení.

- Kovové části je nutné chránit antikorozními prostředky.
- Ovládací páku a lanka je třeba promazávat olejem, a to nejméně dvakrát za sezónu a vždy před a po sezóně.
- Celý vnější povrch kosa lze čistit vlhkým hadříkem a chránit přípravky na údržbu.
- Kosu skladujte v dobře větrané místnosti na suchém, bezprašném místě.
- Skladujte pouze funkční kosu; před uskladněním je třeba opravit závady.

## V PŘÍPADĚ NEHODY NEBO PORUCHY

V případě nehody stroj okamžitě zastavte/vypněte a zavolejte pomoc (pokud to situace vyžaduje).

V případě poruchy zastavte/vypněte stroj a obraťte se na autorizované servisní středisko, které závadu odstraní.

## INFORMACE O VLIVU LÁTEK UVNITŘ ZAŘÍZENÍ NA ZDRAVOTNÍ STAV

V zařízení je malé množství maziva a/nebo oleje, což je látka, která je potenciálně nebezpečná pro zdraví.

Při kontaktu směsi s očima může dojít k mírnému podráždění očí (zarudnutí spojivek). Doporučuje se látku opláchnout teplou vodou.

Kontakt s kůží může někdy způsobit zarudnutí, podráždění a vysušení kůže, zejména při dlouhodobém kontaktu. Doporučuje se látku opláchnout teplou vodou.

Požítí maziva může vyvolat příznaky podráždění trávicího traktu (nevolnost, zvracení, průjem, bolest břicha).

Informace o případné okamžité lékařské pomoci a potřebném zvláštním ošetření: O neodkladném ošetření rozhodne lékař po důkladném posouzení stavu poškozeného. Symptomatická léčba.

## INFORMACE O VLIVU LÁTEK UVNITŘ ZAŘÍZENÍ NA ŽIVOTNÍ PROSTŘEDÍ

Látky a součásti zařízení mohou být nebezpečné pro životní prostředí.

## INFORMACE O SYSTÉMU SBĚRU ODPADNÍCH ELEKTRICKÝCH A ELEKTRONICKÝCH ZAŘÍZENÍ A ÚLOZE DOMÁCNOSTÍ

1. Každý zákazník může nechat své staré zařízení v obchodě, kde si zakoupil nové zařízení, protože obchod je povinen staré zařízení bezplatně přijmout, pokud si v něm zakoupí nové zařízení stejného typu a funkce.
2. Každý zákazník může odevzdat staré elektrické a elektronické zařízení v místě dodání.  
Podle platných právních předpisů je distributor při dodávce zařízení určeného pro domácnost odběrateli (zákazníkovi) povinen bezplatně odebrat použité zařízení pro domácnost v místě dodávky tohoto zařízení, pokud je použité zařízení stejného typu a plnilo stejné funkce jako dodané zařízení.
3. Každý zákazník může ve větším obchodě zanechat své použité zařízení, aniž by si musel kupovat nové.

Podle platných právních předpisů jsou prodejny s prodejní plochou min. 400 m<sup>2</sup> povinny v této jednotce nebo v její bezprostřední blízkosti bezplatně přijímat použité vybavení domácnosti, jehož vnější rozměry nepřesahují 25 cm, aniž by musely nakupovat nové vybavení do domácnosti.

4. Každý zákazník může odnést použité zařízení na sběrné místo. Informace o nejbližším místě najdete na webových stránkách obce nebo na vývěsní tabuli Městského úřadu.
5. Pokud se rozhodnete nechat zařízení opravit v servisním středisku a oprava zařízení není nákladově efektivní nebo technicky možná, je servisní středisko povinno zařízení bezplatně přijmout.
6. Domácnost hraje velmi důležitou roli při přispívání k opětovnému použití a využití odpadních zařízení. Vhodným nakládáním s vysloužilým zařízením se předchází možným negativním důsledkům pro životní prostředí a pro lidské zdraví.

Takto získaná zařízení se odesílají do specializovaných zpracovatelských zařízení, kde se z nich nejprve odstraní nebezpečné složky. Zbývající prvky jsou recyklovány. Každé zařízení napájené elektřinou nebo bateriemi by mělo být označeno symbolem přeškrtnutého koše:



**Symbol přeškrtnutého odpadkového koše umístěný na zařízení, obalu nebo průvodních dokladech znamená, že výrobek nesmí být likvidován společně s jiným odpadem.** Uživatel je povinen odnést použité zařízení na určené sběrné místo k řádnému zpracování. Současně je na označení uvedeno, že zařízení bylo uvedeno na trh po 13. srpnu 2005.

Použité zařízení nelikvidujte společně s ostatním odpadem!

Hrozí za to finanční sankce.

Vhodným zacházením s použitým zařízením se předchází možným následkům pro životní prostředí a lidské zdraví.

Zároveň šetříme přírodní zdroje naší Země tím, že znovu využíváme suroviny získané při recyklaci zařízení.

## BEZPEČNOST A ODPOVĚDNOST VÝROBCE

Jakékoli použití kosa v rozporu s popisem v této příručce se považuje za nevhodné a výrobce nenese odpovědnost za škody nebo zranění vzniklé v důsledku takového jednání.

Správné používání zahrnuje také dodržování podmínek provozu, údržby, skladování a oprav stanovených výrobcem.

Aby se předešlo nehodám, je třeba dodržovat všechna pravidla pro bezpečné používání a předcházení rizikům. Jakékoli změny konstrukce stroje provedené uživatelem mohou ovlivnit bezpečné používání stroje a zbavují výrobce odpovědnosti za způsobené škody nebo zranění.

## ZBYTKOVÉ RIZIKO

Přestože výrobce zařízení odpovídá za jeho konstrukci, která eliminuje nebezpečí, některým rizikovým prvkům se při provozu nelze vyhnout. Zbytková rizika vyplývají z nesprávného chování při práci. Největší nebezpečí hrozí při provádění následujících zakázaných činností:

- používání zařízení dětmi,
- používání zařízení k jiným účelům, než je popsáno v návodu k použití,
- když se v blízkosti nacházejí další osoby, zejména děti nebo zvířata,
- používání zařízení osobami, které nebyly seznámeny s návodem k použití,
- používání zařízení bez vhodného ochranného oděvu a obuvi pro obsluhu,
- používání zařízení s poškozenými kryty nebo pouzdem a bez řádně připevněných bezpečnostních zařízení.

Při dodržování doporučení uvedených v návodu k použití lze zbytkové riziko při používání zařízení eliminovat. Nedodržení výše uvedených doporučení představuje riziko.

## VYUŽITÍ

Motorová kosa se používá ke kosení trávy v rámci péče o travnaté plochy. Pomocí 3-ramenného kotouče, který je součástí kompletu, lze kosu použít k sekání přerostlého porostu. Zařízení je určeno výhradně k sekání trávy v souladu s popisem a bezpečnostními pokyny uvedenými v tomto návodu k použití. Jakékoli jiné použití může být pro uživatele nebezpečné a může způsobit poškození zařízení.

Zařízení by se nemělo používat mj. k následujícím účelům:

- vyrovnávání krtinců,
- prořezávání keřů,
- drcení větví.

## DODATEČNÉ INFORMACE PRO UŽIVATELE

Provádění údržby a seřizování před sezónou nebo po ní může být obtížné i pro pokročilé uživatele. Společnost NAC vám nabízí služby přichystání vašeho zařízení na uskladnění a/nebo provoz. Tato služba může zahrnovat: výměnu zapalovací svíčky, vyčištění pracovní části, demontáž a kontrolu hnacího řemene, údržbu, výměnu oleje, výměnu/čištění vzduchového filtru, mazání pohyblivých částí, ostření a vyvážení nože a další práce v závislosti na stavu zařízení. Tím zajistíte dlouhodobý a spolehlivý provoz a získáte jistotu, že zařízení je bezpečné.

## PŘÍPRAVA K PROVOZU

Výrobce dodává kosu v kartonovém obalu v částečně rozloženém stavu. Jakmile se seznámíte s návodem k použití a montážními obrázky, neměla by být montáž motorové kosy příliš obtížná. Všechny potřebné díly pro montáž jsou součástí balení.

## OVLÁDÁNÍ

### KONSTRUKCE MOTOROVÉ KOSY

Vysvětlující obrázky najdete na stránce 4, **Obr. 1, 2.**

1. Bezpečnostní aretace plynu
2. Spínač
3. Ovládací páka
4. Strunová hlava / řezací nůž
5. Kryt strunové hlavy / řezacího nože
6. Trubka hnacího hřídele
7. Spojka trubek a hnacího hřídele
8. Antivibrační systém
9. Tlumič
10. Palivová nádrž
11. Startér / startovací zařízení
12. Bod uchycení postroje
13. Řídítka
14. Montážní držák na řídítka
15. Matice krytu vzduchového filtru
16. Sytič
17. Koncovka svíčky
18. Primer / palivová pumpička

### MONTÁŽ DRŽADLA (ŘÍDÍTEK)

Před montáží řídicí trubky spojte rukojeť řídicí s ovládací pákou. Za tímto účelem vyšroubujte šroub na rukojeti (**Obr. 4a**) a vysuňte konektor **umístěný v rukojeti (Obr. 4b)**. Poté zasuňte trubku řídicí do konektoru (**Obr. 4c**) a oba díly společně do rukojeti (**Obr. 4d**). Zajistěte je utažením šroubu (**Obr. 4e**).

Odšroubujte kolečko pro uchycení rukojeti **4 (Obr. 4g)**, otevřete kryt **3 (Obr. 4g)** a kryt svorkovnice **2 (Obr. 4g)**.

Umístěte rukojeť **1 (Obr. 4g)** v objímce, která je již připevněna k trubce hřídele (**Obr. 4f**), zavřete kryt svorkovnice **2 (Obr. 4g)** a vše smontujte pomocí kolečka **4 (Obr. 4g)**. Nasaďte kryt pro uchycení rukojeti (**Obr. 4h**).

### INSTALACE KRYTU ŘEZACÍHO NÁSTAVCE (INSTALACE OCHRANNÉHO KRYTU)

Našroubujte nůž pro řezání struny (**Obr. 5b**) do ochranného krytu. Odšroubujte svorku upevňující ochranný kryt **2 (Obr. 3)**. Nasaďte kryt na hřídelovou trubku podle obrázku **Obr. 5c**, připevněte svorku pomocí šroubů se šestihrannou hlavou (**Obr. 5c, d**).

**Pozor!** Práce s kosou bez funkčního ochranného krytu ohrožuje bezpečnost obsluhy kosy i okolních osob.

### PŘIPOJENÍ HNACÍHO HŘÍDELE

Odstraňte ochranné krytky chránící konce trubek hřídele (**Obr. 8a**). Spojte obě trubky s hnacím hřídelem (**Obr. 8b**), dokud pojistný kolík nezapadne (**Obr. 8b, c**). Utáhněte kolečko znázorněné na **Obr. 8d**.

### INSTALACE ŘEZACÍHO NÁSTAVCE

#### INSTALACE CÍVKY SE STRUNOU

Hnací osu řezacího zařízení zajistěte šestihranným klíčem nebo šroubovákem (**Obr. 6b**).

Odšroubujte matici (**Obr. 6b**), matici vyšroubujte ve směru hodinových ručiček.

Odstraňte podložku z vytvarovaného plíšku (**Obr. 6c**), odstraňte distanční vložku (**Obr. 6d**).

Nyní přejdeme k montáži strunové hlavy (**Obr. 6e**).

Otáčením proti směru hodinových ručiček našroubujte strunovou hlavu (**Obr. 6f**), přičemž nezapomeňte zajistit hnací hřídel.

#### MONTÁŽ 3-RAMENNÉHO NOŽE

Odšroubujte matici (**Obr. 6b**), matici otáčejte ve směru hodinových ručiček.

Odstraňte podložku z vytvarovaného plíšku (**Obr. 6c**), odstraňte distanční vložku (**Obr. 6d**).

Přistupte k montáži 3-ramenného nože.

Sundejte přídatný ochranný kryt, který je nutný při práci se strunovou hlavou (**Obr. 7b**). Hnací osu řezacího zařízení zajistěte šestihranným klíčem nebo šroubovákem (**Obr. 7c**).

Nasaďte 3-ramenný nůž na osu hnacího hřídele (**Obr. 7d**). Nasaďte distanční vložku (**Obr. 7e**) a podložku z vytvarovaného plíšku (**Obr. 7f**).

Našroubujte matici (**Obr. 7g**), pomocí dodaného klíče otáčením proti směru hodinových ručiček (**Obr. 7h**).

### POSTROJ

Popruh postroje se nosí přes levé rameno a ochranný kryt boků bude na pravé straně uživatele, kde se nachází bod zavěšení kosy. Tento kryt chrání uživatele před vibracemi zapnuté kosy a také chrání pracovní oděv před kontaktem s kosou (**Obr. 9**).

### VÝMĚNA STRUNY

Před výměnou struny zkontrolujte, zda je hlava v pořádku, zda není opotřebovaná, zda nemá mechanické poškození a zda je kompletní. Pokud má hlava mechanické poškození a nadměrné známky používání, musí být celá hlava bezpodmínečně vyměněna.

Vypněte motor frézy pomocí spínače zapalování **2 (Obr. 1)**.

Počkejte, až se všechny pohyblivé části přístroje zastaví.

Vypázněte palivovou nádrž.

Položte kosu na tvrdý rovný povrch hlavou vzhůru.

Připravte si strunu o maximálním průměru 3 mm a délce 4 metry.

Nastavte polohu šipky viditelné na kolečku navijení struny tak, aby se shodovala se šipkou na krytu hlavy (**Obr. 11**).

Otvorem v hliníkové průchodce prostrčte strunu a jemným pohybem ji protáhněte průchodkou na opačné straně hlavy.

Vyrovnejte délku obou konců struny protažené hlavou.

Začněte navíjet strunu otáčením navijecího kolečka ve směru hodinových ručiček.

Přestaňte navíjet strunu, jakmile se budou po obou stranách hlavy nacházet struny o délce asi 15 cm.

**!** **Pozor!** Když se struna zasune do hlavy, stiskněte obě boční západky současně v místě zúžení hlavy (**Obr. 11**). Odstraňte horní kryt hlavy a poté zasuňte oba konce struny do vodiček, aby se struna dostala mimo hlavu. Zvláštní pozornost věnujte správnému uložení průchodek v základně hlavy. Nesprávná instalace vodiček v základně hlavy způsobí jejich vypadnutí a nesprávnou práci struny a nadměrné vibrace přenášené hlavou. Nasaďte spodní kryt hlavy tak, že pevně zatlačíte západky do montážních otvorů, dokud neuslyšíte charakteristické "cvaknutí". Oba konce struny vysuňte asi na 15 cm. Za tímto účelem stiskněte knoflík navijení struny a silně zatáhněte za oba konce struny.

## SPUŠTĚNÍ

Používejte bezolovnatý benzín Natural 95 a syntetický nebo polosyntetický olej pro dvoutaktní vysokootáčkové motory. Složení směsi 40 : 1 (4 l paliva na 100 ml oleje).

**Tabulka poměru ředění benzínu s olejem 40 : 1**

Množství benzínu v litrech	1	2	3	4	5
Množství oleje v ml	25	50	75	100	125


**!** **Důležité!** Použití syntetického oleje pro dvoutaktní motory sníží znečištění zapalovací svíčky, pístu tlumiče výfuku a válce a sníží emise výfukových plynů. Zajistí také správné mazání, které prodlužuje životnost motoru. Použití minerálního oleje (typu Mixol) a jeho variant, stejně jako olejů určených pro čtyřtaktní motory, je přísně zakázáno. Je důležité používat pouze čistý, čerstvý a kvalitní benzín. Palivová směs se musí spotřebovat do tří týdnů od její přípravy. Nejprve připravte palivovou směs a poté naplňte palivovou nádrž. Směs se nesmí připravovat v palivové nádrži. Chcete-li správně připravit palivovou směs, nalijte nejprve benzín a poté olej do speciální nádoby (kanystru) a promíchejte. Doporučuje se používat speciální nádobu dodanou se sadou, na které je uvedeno množství benzínu a množství oleje, které je třeba přidat. Všechny složky důkladně promíchejte. (**Obr. 14a-d**)

**!** **Pozor!** Úkony s palivem provádějte venku, na volném prostranství, mimo dosah zdrojů ohně, jisker a plamenů. Během doplňování paliva by měl být motor vypnutý, je zakázáno kouřit a používat mobilní telefony. Motor nesmí být během doplňování paliva horký. Je důležité soustředit se na danou činnost. Před každým použitím je zapotřebí kanystr s palivovou směsí nebo palivovou nádrž motorové kosy protřepat (možnost rozvrstvení směsi). Naplnění nádrže: Odšroubujte víčko palivové nádrže a pomocí trychtýře nalijte směs, přičemž dávejte pozor, abyste palivo nerozlili. Pokud dojde k rozliti paliva, setřete jej suchým hadříkem.

**!** **Důležité!** Příliš nízká hladina paliva v nádrži (méně než 1/3 objemu) může způsobit nestabilní práci motoru. Hladinu paliva v nádrži kontrolujte během provozu.

## PRVNÍ SPUŠTĚNÍ MOTORU

Spuštění zařízení:

- Zařízení vždy přidržujte.
- Zkontrolujte, zda je kabel zapalovací svíčky připojen ke svíčce.
- Několikrát (4-6krát) stiskněte ruční palivové čerpadlo **18** (**Obr. 2**) pro přívod paliva do karburátoru (pumpujte, dokud není v čerpadle palivo). (**Obr. 15**)
- Nastavte sytič **16** (**Obr. 2**) do polohy sání  (**Obr. 16**).
- Zapněte spínač **2** (**Obr. 1**) umístěný na pravé rukojeti do polohy „I“ (zapnuto) (**Obr. 17**).
- Přitáhněte startovací šňůru tak, že uvolníte vůli startéru, a jakmile ucítíte odpor, pevně a silně šňůru zatáhněte. (**Obr. 18**)
- Několikrát zatáhněte za startovací šňůru, dokud se neozve první takt práce.
- Po nastartování motoru stiskněte zámek ovládací páky **1** (**Obr. 1**), poté ovládací páku **3** (**Obr. 1**) pro vypnutí sání, které je automatické. (**Obr. 19**)
- Poté zatáhněte za startovací šňůru a přístroj nastartujte.

Pokud motor ani po několika pokusech nenastartuje, podívejte se do tabulky řešení problémů.

### KOSENÍ TRÁVY

Před kosením si přečtěte bezpečnostní pokyny v tomto návodu k požití. Pokud nemáte zkušenosti, zkontrolujte vyvážení a chování kosey bez spuštění motoru.



**POZOR!** Prvních 10 hodin sečení trávy se doporučuje za pomoci strunové hlavy.

Přístroj můžete kdykoli vypnout přepnutím spínače **2 (Obr. 1)** do polohy „0”.



**POZOR!** Pravidelně odstraňujte trávu namotanou kolem osy řezného nástroje, aby nedošlo k přehřátí hnací osy. Nánosy trávy a plevele se omotávají kolem hnací osy pod bezpečnostním krytem. To brání řádnému chlazení hnacího hřídele a převodovky. Odstraňujte zbytky trávy šroubovákem nebo podobným nástrojem pouze tehdy, kdy je zařízení vypnuté.

### VYSOUVÁNÍ STRUNY

Pokud je struna příliš krátká, je nutné ji vysunout.

Kosa je vybavena strunovou hlavou s nárazníkem (**Obr. 13**). Pro automatické vysunutí struny - lehce bouchněte strunovou hlavou o zem. Při tomto úkonu je třeba mít na paměti, že příliš silný nebo prudký náraz strunové hlavy do země může způsobit poškození, proto je vhodnější vysunout strunu ručně.

Pro ruční vysunutí struny:

- stiskněte tlačítko na navijáku struny **1 (Obr. 13)**,
- vysuňte strunu na požadovanou délku,
- pokud je struna příliš dlouhá, řezací nůž **2 (Obr. 13)** umístěný v krytu ji zkrátí na správnou délku.

## ÚDRŽBA

Pravidla pro bezpečnou údržbu zařízení jsou popsána v tomto návodu v části: „Údržba a skladování” v části „Zvláštní bezpečnostní předpisy pro motorové kosey”.



### VAROVÁNÍ!

Před čištěním, kontrolou nebo opravou zařízení se ujistěte, že je motor vypnutý a není horký. Odpojte zapalovací svíčku, abyste zabránili náhodnému spuštění kosey.

### ČIŠTĚNÍ VZDUCHOVÉHO FILTRU

Znečištěný vzduchový filtr zvyšuje spotřebu paliva a snižuje výkon motoru. Vzduchový filtr čistěte podle potřeby, nejméně však po každých 5 hodinách provozu motorové kosey. Piliny na povrchu filtru lze odstranit kartáčem. K čištění filtru z vnitřní strany použijte stlačený vzduch.

Pro přístup ke vzduchovému filtru vyšroubujte upevňovací matici **15 (Obr. 2)** a sundejte kryt vzduchového filtru.

Je povoleno čištění vlhkým hadříkem za předpokladu, že zařízení ihned poté vysušíte. Kovové části by měly být chráněny olejem.

Větrací otvory pravidelně čistěte stlačeným suchým vzduchem. Do větracích otvorů nekládejte ostré předměty.

Po dokončení prací je potřeba:

- Otřít větrací otvory a zanechat je bez nečistot.
- Otřít kosu suchým hadříkem.



**Pozor!** K čištění nikdy nepoužívejte agresivní nebo žíravé čisticí prostředky, protože by mohly poškodit plastové části přístroje.

Čisticí prostředky a rozpouštědla, jako je benzín, tetrachlormethan, chlorované čisticí prostředky, čpavek a čisticí prostředky pro domácnost obsahující čpavek, mohou poškodit plastové součásti.

**Pozor!** Kosu skladujte v dobře větrané místnosti na suchém, bezprašném místě.

Skladujte pouze funkční přístroj; závady musí být před skladováním odstraněny.

- Před skladováním kosey nasadte na řeznou část ochranný kryt.
- Nářadí uchovávejte vždy mimo dosah dětí.



## ŽEBRA VÁLCE

Prach usazený na žebrech válce může způsobit přehřátí motoru kosi, proto při údržbě vzduchového filtru pravidelně kontrolujte a čistěte žebra válce.

## ÚDRŽBA ZAPALOVACÍ SVÍČKY

Pro zajištění správné funkce motoru je třeba zkontrolovat stav zapalovací svíčky, která by měla být čistá a mezera by měla být 0,5-0,7 mm. Následující úkony provádějte vždy při vypnutém motoru:

- Opatrně vytáhněte vysokonapěťový kabel ze zapalovací svíčky **17 (Obr. 2)**. Netahejte za kabel, ale přímo za koncovku zapalovací svíčky.
- Vyšroubujte zapalovací svíčku pomocí přiloženého klíče na svíčky.
- Vizuálně zkontrolujte zapalovací svíčku, zda není poškozená a znečištěná. K odstranění nánosů karbonu a sazí použijte měděný drátěný kartáč.
- Zkontrolujte mezeru pomocí spárové měrky a nastavte vzdálenost elektrod na 0,6 až 0,7 mm (**Obr. 12**).
- Zkontrolujte podložku zapalovací svíčky, přišroubujte zapalovací svíčku klíčem na svíčky. Utahovací moment 12-15 Nm.
- Připojte napájecí kabel k zapalovací svíčce.

## PŘEPRAVA

### PŘÍPRAVA NA PŘEPRAVU

- Před přemístěním kosi vypněte.
- Pokud hodláte kosi přepravovat, odpojte vysokonapěťový kabel od zapalovací svíčky.
- Pokud je rezným nástrojem 3-ramenný nůž, připevněte před přepravou ochranný kryt.
- Během přenášení držte kosi pevně a mějte na paměti její rozměry.
- Při přepravě zajistěte kosi tak, aby nedošlo k deformaci trubky hnacího hřídele.
- Při přepravě zajistěte kosi přepravními popruhy a pokud je to možné, přepravujte ji složenou v originálním balení.

## KONTROLA A DIAGNOSTIKA PROBLÉMŮ

Problém	Možná příčina	Řešení problému
Potíže při startování studeného motoru.	Chybí palivová směs.	Zkontrolujte hladinu paliva a v případě potřeby doplňte palivovou směs.
	Zaplavená nebo poškozená zapalovací svíčka.	Zkontrolujte, vyčistěte nebo vyměňte zapalovací svíčku.
	Na zapalovací svíčce není jiskra.	Vyměňte zapalovací svíčku za novou.
	Žádné sání.	Viz kapitola - Spuštění
	Znečištěný vzduchový filtr.	Vyčistěte nebo vyměňte filtr.
Zařízení se vypíná a je obtížné je znovu nastartovat.	Došla palivová směs.	Doplňte palivo.
	Karburátor je ucpaný.	Vyčistěte nebo vyměňte karburátor.
	Vypnutý spínač zapalování.	Zapněte spínač.
	Příliš velký nános karbonu na zapalovací svíčce.	Vyčistěte nános karbonu na zapalovací svíčce.
	Zapnutý sytič.	Vypněte sytič.

Problém	Možná příčina	Řešení problému
Nízké otáčky motoru při akceleraci a slabý řezný výkon.	Nesprávně seřízený karburátor.	Nechte seřídit v servisu zahradní techniky. Doporučujeme autorizovaný servis NAC.
	Ucpaný vzduchový filtr.	Vyčistěte nebo vyměňte.
	Znečištěný palivový filtr.	Vyměnit.
Nepravidelný chod motoru na volnoběh.	Nesprávně seřízený karburátor.	Opravu nechte provést v servisu zahradní techniky. Doporučujeme autorizovaný servis NAC.
	Voda nebo nečistoty v palivovém systému.	Vyměňte palivo, a pokud to nepomůže, svěťte opravu kvalifikovanému servisu.

Pozor! Pokud jednotka vyžaduje další údržbu, obraťte se na centrální servis společnosti NAC.

## ZÁRUKA A SERVIS

Zakoupený výrobek je určen pouze pro amatérské (hobby) použití. Pokud je zařízení používáno k jiným účelům (komerčním, profesionálním), má to za následek ztrátu záruky za zakoupené zařízení. Informace o záruce a servisní síti společnosti NAC naleznete v příloženém záručním listu.

Nezapomeňte, že zařízení je třeba po každém použití vyčistit. Udržování zařízení v čistotě zajistí jeho dlouhodobý a spolehlivý provoz. Čištění, údržba a pravidelné kontroly nejsou opravami. Autorizovaná servisní střediska NAC mohou tyto činnosti provádět jako zpoplatněnou službu.

## MONTÁŽNÍ SCHÉMATA ZAŘÍZENÍ

Montážní schémata zařízení naleznete na stranách 11 a 12 (**Obr. 20 i 21**).

## PROHLÁŠENÍ O SHODĚ

Výrobce:

název: **NAC Sp. z o.o.**

adresa: Al. Krakowska 39, 05-090 Raszyn, Polsko

s plnou odpovědností prohlašuje, že zařízení:

název: **Motorová kosa**

model: **NAX 800B**

sériové číslo: 047 **20** 2490749887 5000 **000001** - 047 **23** 2490749887 5000 **999999**

splňuje základní požadavky:

- ❖ směrnice o strojních zařízeních **MD 2006/42/EC**,
- ❖ směrnice o elektromagnetické kompatibilitě **EMC 2014/30/EU**,
- ❖ směrnice o hluku **NEE 2000/14/EC příloha V a 2005/88/EC**,

splňuje požadavky následujících harmonizovaných norem:

- ✓ **EN ISO 11681-1:2011**,
- ✓ **EN ISO 14982:2009**,

a splňuje požadavky:

- ✓ 2016/1628/EU, 2018/989/EU.

2000/14/EC: použitý postup posuzování shody podle přílohy V

- ❖ naměřená maximální hladina akustického výkonu LWA je 108 dB(A),
- ❖ garantovaná hladina akustického výkonu LWA je 113 dB(A).

Place of submission and storage of the Technical Documentation:

Adresa:

NAC Sp. z o.o.

Al. Krakowska 39,

05-090 Raszyn

A handwritten signature in black ink, appearing to read 'Jarosław Malinowski'.

**Jarosław Malinowski**

**Ředitel pro technické záležitosti a certifikaci**

**Raszyn, 20. prosince 2019**

## ZÁRUKA

Vážení,

*Děkujeme vám za zakoupení našeho produktu a blahopřejeme vám ke správné volbě. Zařízení, které jste si zakoupili, bylo navrženo a vyrobeno s využitím nejnovějších technologií a představuje prvotřídní standardy kvality a spolehlivosti a zároveň je šetrné k životnímu prostředí.*

*Rádi bychom vás upozornili na povinnost důkladně se seznámit s postupy uvedení do provozu a obsluhy před použitím zařízení; tyto postupy jsou uvedeny v návodu k použití dodaným se zařízením.*

*Naše specializovaná síť servisních středisek vám poskytne veškerou potřebnou pomoc v oblasti technického a provozního poradenství.*

*Užitečné servisní informace a seznam autorizovaných servisních středisek najdete na stránkách: [www.naxpower.com](http://www.naxpower.com)*

## ZÁRUČNÍ PODMÍNKY

1. Firma NAC zaručuje efektivní provoz zařízení v souladu s technickými a provozními podmínkami popsány v návodu k použití.
2. Na zařízení je spotřebiteli „(tj. fyzické osobě, která uskutečňuje právní úkon s podnikatelem, který přímo nesouvisí s její podnikatelskou nebo profesní činností)“ poskytována záruka po dobu 36 měsíců a podnikateli „(tj. fyzické osobě, právnické osobě a organizaci, která vykonává podnikatelskou nebo profesní činnost vlastním jménem)“ záruka po dobu 12 měsíců. Po uplynutí této doby má uživatel nárok na zpoplatněnou opravu. **Podmínkou 36- měsíční záruky je provedení záruční kontroly v autorizovaném servisním středisku NAC mezi 12. a 24. měsícem používání. Kontrola je bezplatná, ale náklady na dodání zařízení do servisu a spotřební materiál, jako je olej, svíčka, vzduchové filtry, palivové filtry, hradí uživatel/majitel zařízení.** Na baterie se záruka nevztahuje.
3. Všechny závady, které se projeví během záruční doby v důsledku vad materiálu, sestavení nebo výrobní vady, budou bezplatně opraveny.
4. Záruční ochrana je založena na dokladu o zakoupení zařízení od autorizovaného distributora zařízení NAX spolu s podepsaným výtiskem tohoto záručního listu vydaného oficiálním autorizovaným distributorem značky NAX v den prodeje. Záruční ochrana nebude poskytnuta, pokud je záruční výtisk certifikován/orazítkován společností, která není autorizovaným distributorem společnosti NAX. Tato záruka platí pro území Polské republiky.
5. Závady na zařízení, na které se vztahuje záruka, budou odstraněny do 14 pracovních dnů od převzetí v autorizovaném servisním středisku společnosti NAC. Tato lhůta může být ve výjimečných případech prodloužena na 30 pracovních dnů.
6. Z důvodů, které ručitel nemůže ovlivnit, může být výše uvedená lhůta prodloužena, zejména pokud výrobek vyžaduje dodatečné ověření/zkoušku nebo pokud nastanou okolnosti vyšší moci, které znemožňují její dodržení, např.: záplavy, požár, stávky, přírodní katastrofy, dovozní omezení atd.
7. Záruka se nevztahuje na činnosti, jako je montáž, údržba, pravidelný servis, seřizování a čištění, jakož i na kontroly, výměny oleje a filtrů, včetně materiálů a dílů použitých k výše uvedeným činnostem. Tyto činnosti lze provádět za poplatek. Záruka se nevztahuje na přirozené opotřebení nebo poškození baterií v důsledku běžného používání.
8. Pro odstranění závad nebo poškození je třeba zařízení spolu s dokladem o koupi a platným záručním listem doručit do: nejbližšího autorizovaného servisního střediska nebo využít výhodného systému "door to door" nebo do místa nákupu. Zařízení by mělo být předem vyčištěno. Servis/obchod může odmítnout opravu nevyčištěného zařízení. Pokud má být spotřebič přepravován, je nutné, aby byly ze spotřebiče před předáním kurýrovi nebo prodejci vypuštěny provozní kapaliny (palivo a olej). Obal musí zajistit bezpečnou přepravu, doporučuje se originální balení.
9. Způsob vyřízení reklamace určí ručitel. Po dobu trvání záruční opravy není ručitel povinen dodat náhradní zařízení.
10. Tato záruka platí za předpokladu, že je zařízení správně používáno, udržováno a obsluhováno v souladu s příloženým návodem k použití.
11. Uživatel je povinen se okamžitě zdržet používání vadného přístroje. Další používání vadného přístroje může způsobit další závady a ohrozit zdraví nebo život uživatele nebo třetích osob.
12. Záruka se nevztahuje na škody způsobené: mechanickým poškozením, nesprávným používáním, úpravami a opravami provedenými neoprávněnými osobami. To platí i pro montáž a používání nesprávných dílů a filtrů, maziv, olejů a paliv.
13. Zničení případných záručních pečeti nebo štítků se sériovým číslem může být důvodem k odmítnutí záruky.
14. Záruka se nevztahuje na závady způsobené bleskem, požárem, povodní nebo jinými přírodními katastrofami.
15. Záruka se nevztahuje na spotřební díly, které podléhají přirozenému opotřebení během provozu a jejichž stav musí uživatel kontrolovat, jako jsou: klínové řemeny, žárovky, filtry, zapalovací svíčky, kola, nože a ostří, držáky nožů, strunové hlavy, řetězy, vodítka řetězů, ovládací lanka, drážky a pojistné kolíky.
16. Společnost NAC nenes odpovědnost za přímé nebo nepřímé škody, ztráty nebo náklady vyplývající z používání nebo nemožnosti používat zařízení k jakémukoli účelu.
17. Pokud je nutné před provedením opravy provést na zařízení údržbové práce, může je servis/obchod se souhlasem uživatele/reklamujícího provést za poplatek.
18. Pokud se při opravě zjistí, že je nutné vyměnit součásti související s bezpečností uživatele nebo třetích osob (včetně nožů, řetězů, vodítek, ochranných krytů řezných součástí a dalších součástí souvisejících s bezpečností), je servisní středisko povinno tyto součásti vyměnit, a to i v případě zpoplatnění se souhlasem uživatele/reklamujícího. V případě odmítnutí vrátí servis výrobek zpět bez provedení opravy.
19. Záruka se nevztahuje na případné poškození vzniklé na věcech nebo osobách.
20. Záruka na prodané zboží nevyklučuje, neomezuje ani nepozastavuje právo kupující fyzické osoby vycházející z ustanovení o neshodě zboží se smlouvou na vady prodaného zboží.

## ZÁRUČNÍ LIST

.....  
Název zařízení\*

.....  
Model \*

.....  
Datum prodeje \*

.....  
Výrobní číslo zařízení \*

.....  
Výrobní číslo motoru

Prohlašuji, že jsem se seznámil/a s návodem k použití a záručním listem. Zakoupené zařízení jsem obdržel v provozuschopném stavu, kompletní, s dokladem o koupi.

Čitelný podpis kupujícího .....

.....  
Razítko a čitelný podpis prodávajícího\*<sup>1</sup>

\* *Vyplní prodávající*

**\*<sup>1</sup> Prohlašuji, že jsem oficiálním autorizovaným distributorem zařízení NAX.**

Uvedení nepravdivého údaje subjektem, který není autorizovaným distributorem zařízení NAX, může mít za následek trestní odpovědnost prodejce podle čl. 271 a odst. 286 Trestního zákoníku.

P.č.	Data	Číslo protokolu o opravě	Razítko firmy
	Datum ohlášení stroje		
	Datum dokončení opravy		
	Datum vydání stroje		
	Datum ohlášení stroje		
	Datum dokončení opravy		
	Datum vydání stroje		
	Datum ohlášení stroje		
	Datum dokončení opravy		
	Datum vydání stroje		
	Datum ohlášení stroje		
	Datum dokončení opravy		
	Datum vydání stroje		

Originální protokol o opravě je rovnocenný se záznamem v záručním listu.

## POZNÁMKY

